



# ÉLABORATION DE PLANS D'ACTION DE LA CDN TENANT COMPTE DE LA DIMENSION DE GENRE

UN GUIDE PRATIQUE

**NDC**   
PARTNERSHIP

# TABLE DES MATIÈRES

RÉSUMÉ ANALYTIQUE .....	1
INTRODUCTION .....	2
STRATÉGIE DU NDC PARTNERSHIP EN MATIÈRE D'ÉGALITÉ DES GENRES .....	2
PRISE EN COMPTE DE LA DIMENSION DE GENRE.....	3
PLANS D'ACTION DE LA CDN TENANT COMPTE DE L'ÉGALITÉ DES GENRES .....	3
OBJECTIFS DU PROGRAMME DE TRAVAIL .....	3
CINQ DOMAINES CLÉS DE LA PRISE EN COMPTE DE LA DIMENSION DE GENRE DANS LES PLANS D'ACTION DE LA CDN .....	5
UTILISATION DE L'ANALYSE DE GENRE .....	6
QU'EST-CE QUE L'ANALYSE DE GENRE ET POURQUOI EST-ELLE IMPORTANTE ?	
RENFORCER LA PRISE EN COMPTE DE LA DIMENSION DE GENRE .....	8
RESSOURCES SUPPLÉMENTAIRES .....	8
UTILISATION DES INDICATEURS DE GENRE ET DES DONNÉES DÉSAGRÉGÉES PAR SEXE.....	9
POURQUOI AVONS-NOUS BESOIN DE DONNÉES DÉSAGRÉGÉES PAR SEXE ET D'INDICATEURS DE GENRE ? .....	9
RENFORCER LA PRISE EN COMPTE DE LA DIMENSION DE GENRE .....	10
RESSOURCES SUPPLÉMENTAIRES .....	12
ACTEURS DE L'ÉGALITÉ DES GENRES RESPONSABLES DES ACTIONS .....	12
POURQUOI DEVONS-NOUS IMPLIQUER LES AGENCES OU LES PARTIES PRENANTES DE L'ÉGALITÉ DES GENRES .....	12
POURQUOI DEVONS-NOUS OBTENIR DES ALLOCATIONS BUDGÉTAIRES POUR LES ACTIONS EN FAVEUR DE L'ÉGALITÉ DES GENRES ? .....	15
RESSOURCES SUPPLÉMENTAIRES .....	15

<b>ALLOCATION BUDGÉTAIRE POUR SOUTENIR LES ACTIONS EN FAVEUR DE L'ÉGALITÉ DES GENRES</b> .....	15
POURQUOI DEVONS-NOUS OBTENIR DES ALLOCATIONS BUDGÉTAIRES POUR LES ACTIONS EN FAVEUR DE L'ÉGALITÉ DES GENRES .....	15
RENFORCER LA PRISE EN COMPTE DE LA DIMENSION DE GENRE .....	16
RESSOURCES SUPPLÉMENTAIRES .....	17
<b>COHÉRENCE DANS L'APPROCHE, DES RÉSULTATS AUX INDICATEURS</b> .....	18
POURQUOI EST-IL IMPORTANT D'ÉVALUER LA COHÉRENCE DES APPROCHES DE L'INTÉGRATION DE L'ÉGALITÉ DES GENRES DANS LES PLANS D'ACTION DE LA CDN ? .....	18
RENFORCER LA PRISE EN COMPTE DE LA DIMENSION DE GENRE .....	18
RESSOURCES SUPPLÉMENTAIRES .....	19
<b>CONSIDÉRATIONS ET RESSOURCES SPÉCIFIQUES AUX SECTEURS</b> .....	20
<b>CONSIDÉRATIONS DE GENRE POUR LES PRINCIPAUX SECTEURS DU CLIMAT ET DU DÉVELOPPEMENT</b> .....	20
ACCÈS AUX RESSOURCES NATURELLES .....	20
AGRICULTURE, SÉCURITÉ ALIMENTAIRE ET UTILISATION DES TERRES .....	22
RÉDUCTION DES RISQUES DE CATASTROPHES ET INTERVENTIONS .....	23
AMÉLIORATION DE LA FOURNITURE DE SERVICES .....	25
TRANSPORT ET MOBILITÉ .....	26
INFRASTRUCTURES À GRANDE ÉCHELLE .....	28
OPPORTUNITÉS D'EMPLOIS NON TRADITIONNELS .....	29
<b>RESSOURCES SUPPLÉMENTAIRES</b> .....	31
<b>NOTES DE FIN</b> .....	32

# RÉSUMÉ ANALYTIQUE

En septembre 2019, le NDC Partnership a adopté sa stratégie en matière d'égalité des genres pour faire progresser les considérations de genre dans les contributions déterminées au niveau national (CDN) et les plans d'action climatique des pays membres. Guidée par le processus d'engagement auprès des pays (Country Engagement) la Stratégie identifie d'importantes opportunités d'intégrer l'égalité des genres dans l'action de la CDN.

Ce guide pratique s'appuie sur ces opportunités et propose cinq étapes que les pays peuvent suivre dans leurs efforts pour intégrer l'égalité des genres dans les plans d'action de la CDN. Les étapes mettent en évidence la nécessité d'une série intégrée d'éléments afin de réaliser efficacement l'égalité des genres. Ces éléments clés comprennent :

- L'utilisation de l'analyse de genre pour la définition du contexte et d'une ligne de base ;
- L'utilisation de données désagrégées par sexe et d'indicateurs de l'égalité des genres pour suivre les progrès ;
- Permettre aux parties prenantes de l'égalité des genres de participer à la définition et à la mise en œuvre des actions et d'en assumer la responsabilité ;
- Allouer un budget pour soutenir les actions en faveur de l'égalité des genres.
- Présenter une approche cohérente, des résultats jusqu'aux indicateurs, dans le texte explicatif des plans et des actions de mise en œuvre.

Conçu principalement pour les représentants des gouvernements, les facilitateurs et conseillers dans les pays, ainsi que le personnel de l'Unité d'appui, ce guide a pour but de canaliser les efforts visant à renforcer les considérations d'égalité des genres dans les Plans d'action de la CDN.

Il fournit un cadre permettant de comprendre quels éléments et actions doivent être pris en compte pour garantir une approche tenant compte de l'égalité des genres ; il inclut des exemples prometteurs dans les pays du Partenariat. Le guide est complété par des exemples de la façon dont les considérations d'égalité des genres jouent un rôle dans les secteurs clés de la lutte contre le changement climatique et fournit une liste de ressources pour les lecteurs qui souhaitent approfondir leur compréhension de ces aspects.



# INTRODUCTION

Le changement climatique n'est pas neutre du point de vue du genre, ce qui signifie qu'il a un impact différent sur les femmes et les hommes. Les femmes et les hommes ont également des contributions et un accès différenciés aux avantages découlant de l'action climatique. Les dimensions d'ordre social et de genre du changement climatique sont de plus en plus reconnues par la Convention-cadre des Nations unies sur les changements climatiques (CCNUCC).

La CCNUCC contribue à éliminer les disparités liées au genre en reconnaissant l'égalité des genres et l'autonomisation des femmes, principes directeurs de l'Accord de Paris (the Paris Agreement). Ces principes sont également mis en pratique grâce aux différents mandats relatifs au genre qui découlent du Programme de travail de Lima renforcé relatif au genre de la CCNUCC et de son Plan d'action (Enhanced Lima Work Program on Gender and its Action Plan), ainsi que de plus de 60 décisions relatives à l'égalité des genres adoptées lors de la convention. En outre, toutes les principales institutions de financement du programme climatique - le Fonds vert pour le Climat (Green Climate Fund (GCF), le Fonds d'investissement climatiques (Climate Investment Funds (CIF), le Fonds d'adaptation (Adaptation Fund (AF) et le Fonds pour l'environnement mondial (Global Environmental Facility (GEF) ont des stratégies d'égalité des genres qui guident leurs investissements de leur portefeuille.

Ces mandats relatifs au genre façonnent également l'action climatique au niveau national. Par exemple, dans le cadre de la première génération de contributions déterminées au niveau national (CDN), 65 des 162 CDN (soit 40 %) ont abordé les questions d'égalité des genres dans le cadre de leurs priorités et ambitions nationales en matière de réduction des émissions. Notant que le Manuel de Paris appelle à ce que les processus de planification et de révision des CDN tiennent compte de la dimension de genre, la deuxième génération de CDN en 2020-2021 devrait être plus spécifique dans son texte quant à l'intégration de la dimension de genre dans la mise en œuvre de l'action climatique.



## STRATÉGIE DU NDC PARTNERSHIP EN MATIÈRE D'ÉGALITÉ DES GENRES

En septembre 2019, le Comité de pilotage du NDC Partnership a adopté sa stratégie en matière de genre, qui vise à faire progresser les considérations en matière de genre dans les CDN et l'action climatique dans les pays membres. Guidé par les étapes entreprises pour soutenir le processus de country engagement (CE), la stratégie identifie les points d'entrée que les pays peuvent utiliser pour intégrer la dimension de genre

dans leurs plans d'action CDN - i. e. Plans de partenariat, plans d'investissement CDN ou plans d'action connexes. La stratégie en matière de genre a guidé le travail du Partenariat en faveur de l'égalité des genres en 2019-2020 et a été intégrée dans le programme de travail du NDC Partnership pour 2021-2025.

La stratégie fixe des normes minimales pour l'intégration de la dimension de genre dans l'ensemble du processus d'engagement auprès des pays (Country Engagement). Ce guide pratique fournit aux représentants des gouvernements, aux facilitateurs et conseillers dans les pays, ainsi qu'au personnel de l'Unité d'appui, des informations permettant de clarifier les différentes mesures qu'ils peuvent prendre pour renforcer les considérations d'égalité des genres dans les plans d'action de la CDN. Pour illustrer ses recommandations, le guide présente des exemples de bonnes pratiques en matière d'intégration de la dimension de genre dans les plans d'action CDN des pays membres du Partenariat.

## PRISE EN COMPTE DE LA DIMENSION DE GENRE

L'égalité des genres existe lorsque toutes les personnes jouissent des mêmes droits, opportunités et responsabilités, indépendamment de leur genre. Il s'agit d'un droit de l'homme et d'une condition préalable au développement durable, comme le reconnaît l'Objectif de développement durable 5 (ODD 5) de l'Agenda 2030 du développement durable (2030 Agenda for Sustainable Development).

**Les interventions prenant en compte la dimension de genre** sont des actions conçues pour combler les lacunes en matière d'égalité des genres et surmonter les préjugés sexistes historiques. Les actions climatiques peuvent devenir sensibles au genre en considérant de manière systématique les différences entre les conditions, les situations et les besoins des femmes et des hommes à chaque étape de la mise en œuvre. Ce processus systématique est connu sous le nom d'**intégration de la dimension de genre** et doit inclure la génération de données de référence, des processus de conception participatifs, l'identification d'objectifs, d'activités et d'indicateurs, ainsi que des systèmes de suivi et d'évaluation (S&E).

## PLANS D'ACTION CDN TENANT COMPTE DE LA DIMENSION DE GENRE.

Les Plans d'Action CDN (ou Plans de Partenariat) sont des outils de planification qui s'appuient sur les politiques, plans d'action et stratégies existants, développés pour aider les pays à prioriser leurs actions CDN, par l'identification d'éléments de planification "minimum" suivant une approche de gestion basée sur les résultats (c'est-à-dire les résultats, les produits, les indicateurs et les responsabilités). Ces plans sont un moyen de

repenser les modèles de développement, qui soutiennent une croissance économique verte et réduisent les inégalités entre les groupes sociaux et économiques d'un pays. En abordant la question des genres, ces plans créeront des opportunités économiques à la mesure des compétences et des ambitions des femmes et des hommes, en veillant à ce que ceux qui n'y ont traditionnellement pas accès puissent profiter des avantages et les atteindre. En outre, en appliquant une approche tenant compte des genres, ces plans seront mieux équipés pour identifier les obstacles à la mise en œuvre, ce qui contribuera à l'amélioration et l'efficacité des interventions.

La Stratégie du NDC Partnership en matière d'égalité des genres renforce l'élaboration des plans d'action des CDN en tant que processus sous la direction et l'orientation des pays. La stratégie reconnaît également la prérogative du gouvernement de décider s'il souhaite renforcer la prise en compte de la dimension de genre dans son plan et intégrer l'équité et l'inclusion sociale dans la mise en œuvre de la CDN.

## OBJECTIFS DU PROGRAMME DE TRAVAIL

L'un des principaux objectifs de la stratégie initiale en matière d'égalité des genres est que 100 % des pays membres dotés de plans d'action de la CDN mettent en place une forme d'action climatique tenant compte de la dimension de genre d'ici 2020. Une étude à mi-2020 a révélé différents niveaux d'intégration de la dimension de genre dans les plans d'action de la CDN, allant d'une intégration limitée, à la sensibilité, à la conscience et à la prise en compte de l'égalité des genres. Cette étude a révélé qu'environ 80 % des plans présentent un certain degré de prise en compte de la dimension de genre, tandis que cinq des 23 plans validés sont considérés comme totalement sensibles à la dimension de genre. Le **tableau 1** présente l'éventail de la prise en compte de la dimension de genre dans ces Plans de Partenariat et les résultats de l'étude à mi-2020.

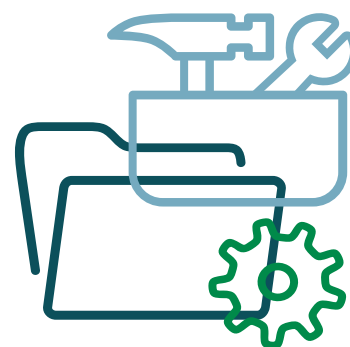


TABLEAU 1. DÉFINITIONS ET OBJECTIFS DE LA PRISE EN COMPTE DE LA DIMENSION DE GENRE DANS LES PLANS D'ACTION DE LA CDN.

Prise en compte de la dimension de genre	Définition	Base de référence 2020	Objectif 2025
AUCUNE INCLUSION DE LA DIMENSION DE GENRE	Ces plans ne tiennent pas compte des normes ou des lacunes liées au genre dans leurs actions ; il existe des opportunités d'intégrer des actions tenant compte de la dimension de genre.	17,39%	0
SENSIBLES À LA DIMENSION DE GENRE	Ces plans peuvent prendre en compte les normes liées au genre mais peuvent mieux aborder les écarts/ inégalités de genre dans leurs actions.	39,13%	15%
CONSCIENTS DE LA DIMENSION DE GENRE	Ces plans prennent en compte les normes et les relations liées au genre et s'attaquent à au moins une de ces inégalités en fixant un objectif spécifique en faveur des femmes et des hommes.	21,74%	35%
PRENANT EN COMPTE LA DIMENSION DE GENRE	Ces plans tiennent compte des normes et des relations liées au genre et proposent une série d'actions pour corriger les inégalités entre les femmes et les hommes.	21,74%	50%
TOTAL AVEC UN CERTAIN DEGRÉ DE PRISE EN COMPTE DE LA DIMENSION DE GENRE		82,61%	100%

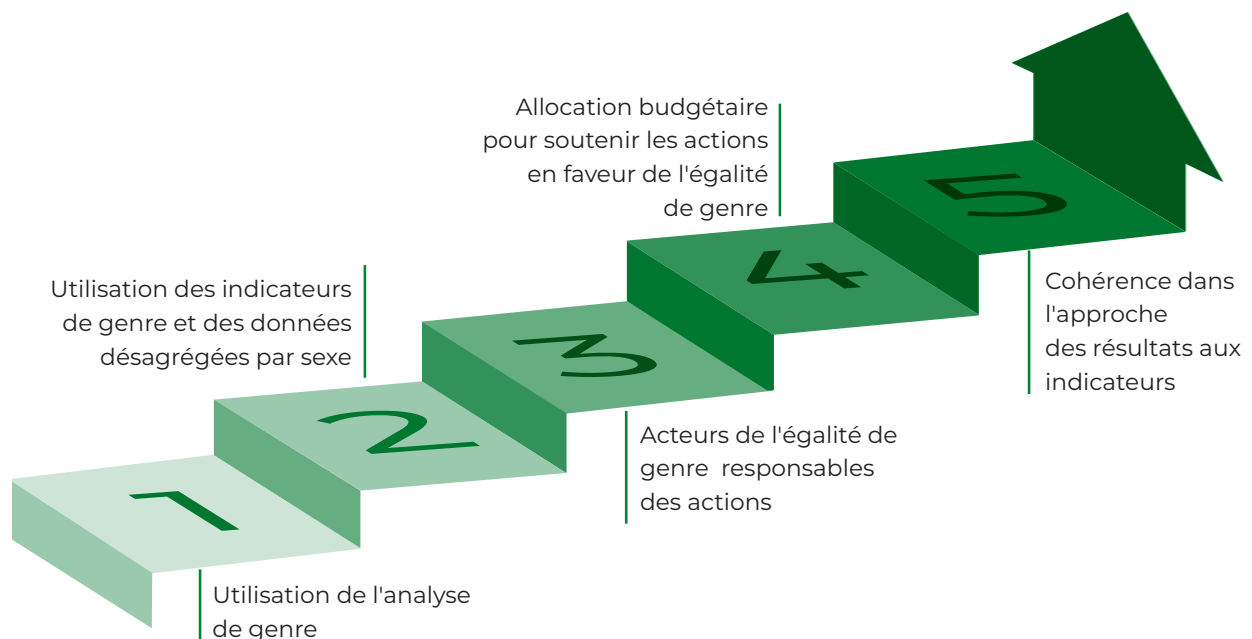
Afin de tenir compte de la diversité des actions et des capacités des pays tout en encourageant le travail vers des plans d'action CDN tenant compte de la dimension de genre, l'objectif de la stratégie en matière d'égalité des genres est désagrégé et affiné selon la dernière colonne du tableau 1 pour la période du programme de travail 2021-2025.

# CINQ DOMAINES CLÉS DE LA PRISE EN COMPTE DE LA DIMENSION DE GENRE DANS LES PLANS D'ACTION DE LA CDN

La stratégie du Partenariat en matière d'égalité des genres et le processus d'engagement auprès des pays offrent d'importantes opportunités d'intégrer la dimension de genre dans les actions des CDN. Ce guide pratique s'appuie sur ces points d'entrée, les regroupant en cinq étapes concrètes que les pays peuvent entreprendre s'ils souhaitent intégrer les questions de genre dans les plans d'action des CDN. En outre, ce guide apporte des exemples concrets et des suggestions sur la manière de renforcer ces cinq éléments. Ces exemples ont été extraits de Plans de partenariat validés pour illustrer la manière dont l'égalité des genres peut être abordée dans les différentes étapes et produits du processus d'engagement auprès des pays.

Les cinq étapes décrites dans la figure 1 ci-dessous sont données à titre indicatif, prenant en compte les contextes de chaque pays.

FIGURE 1. DOMAINES CLÉS POUR LA PRISE EN COMPTE DE LA DIMENSION DE GENRE DANS LES PLANS D'ACTION DE LA CDN



La Figure 1 suit le schéma du processus d'engagement auprès des pays dans le cadre duquel le Plan d'action de la CDN est élaboré, en commençant par une évaluation initiale et un processus d'analyse du contexte. Cependant, les pays qui sont déjà en train de mettre en œuvre d'autres étapes du processus d'élaboration du Plan d'action de la CDN peuvent initier le processus de prise en compte de la dimension de genre avec l'étape la plus proche de leur stade de conception actuel.



En outre, les pays qui ont déjà validé leur plan d'action CDN sans intégrer les questions de genre pourraient utiliser les étapes décrites dans la Figure 1 pour développer un **plan d'action sur le changement climatique et l'égalité des genres** - un instrument permettant d'examiner les politiques, programmes ou plans climatiques existants et d'identifier les mesures qui permettent aux agences de mise en œuvre d'aborder et de combler les écarts entre les hommes et les femmes. Les pays intéressés peuvent également envisager d'entreprendre les étapes pertinentes décrites dans la figure 1 lors de la mise à jour de leur plan d'action de la CDN ou d'organiser des exercices de réflexion pour faire le point et améliorer le processus de mise en œuvre de la CDN.

## 1

## UTILISATION DE L'ANALYSE DE GENRE

QU'EST-CE QUE L'ANALYSE DE GENRE  
ET POURQUOI EST-ELLE IMPORTANTE ?

L'analyse de genre est l'examen critique de la manière dont les **différences dans les rôles, les activités, les besoins, les opportunités et les droits ou acquis** des hommes et des femmes affectent un contexte, une situation ou un domaine politique. Une analyse de genre **reflète les écarts** qui existent par rapport aux normes et aux dynamiques liées au genre. Par exemple, une analyse peut refléter les lacunes dans l'accès à l'éducation, aux opportunités de travail, aux services de santé ou à d'autres domaines, et les différences associées en termes de bénéfices. Une analyse de genre indique les actions qui peuvent être nécessaires pour combler ces écarts, en garantissant l'égalité d'accès aux opportunités, aux avantages et aux résultats de facto comme ceux qui découlent de (ou inspirent) l'action climatique.

QU'EST-CE QUE L'INTERSECTIONNALITÉ ET POURQUOI  
EST-ELLE IMPORTANTE ?

En raison de normes socioculturelles liées au genre profondément ancrées dans toutes les régions du monde, qui tendent à désavantager, à sous-évaluer et à priver les femmes de leurs droits plus que les hommes, les analyses de genre se concentrent généralement sur les obstacles et les opportunités d'autonomisation des femmes. Dans certains contextes et milieux, les hommes peuvent être parmi les personnes les plus touchées ou les plus désavantagées. En outre, ni les femmes ni les hommes ne constituent un groupe homogène ; une approche tenant compte de la dimension de genre prend également en considération les divers facteurs et influences qui façonnent la réalité vécue d'une personne, en plus du genre. Parmi ces facteurs, citons l'âge, l'ethnicité, l'indigénéité, la capacité ou l'incapacité et la classe socio-économique.

*suite à la page suivante >>*

Ces éléments interdépendants constituent l'**intersectionnalité**. Une approche intersectionnelle, en particulier dans la conduite d'une analyse de genre, est importante pour comprendre comment le chevauchement des identités et des expériences peut aggraver les menaces de marginalisation pour les personnes et les communautés. L'intersectionnalité englobe également les expériences qui dépassent le cadre du genre binaire (c'est-à-dire « homme » et « femme ») pour inclure les personnes qui s'identifient comme non-binaires, de troisième genre, ou d'autres nomenclatures culturelles préférées. Par exemple, les personnes s'identifiant comme faisant partie de la communauté LGBTQ+ peuvent être particulièrement exposées et exclues des efforts de préparation et de réhabilitation liés aux catastrophes climatiques.

Ce guide pratique fera principalement référence aux femmes et aux hommes lors de l'examen des interventions tenant compte de la dimension de genre, notamment en reprenant les exemples spécifiques des pays. Toutefois, le NDC Partnership souligne l'importance de l'inclusion proactive des considérations intersectionnelles chaque fois que cela est possible.

### Les questions de base de l'analyse de genre comprennent une analyse désagrégée par sexe de :

- Qui est responsable de faire quoi (fonctions) ?
- Qui prend les décisions et sur quoi ?
- Qui bénéficie des différentes activités ou politiques ?

Comprendre ces questions fondamentales du point de vue des genres aidera à identifier les différences entre les femmes, les hommes et les autres groupes de genre lorsqu'ils s'engagent dans des actions climatiques et en bénéficient. Les questions de ce type peuvent être posées au niveau du ménage, de la communauté, de l'organisation ou du pays.. Par exemple, la personne responsable de la production du jardin familial qui assure la sécurité alimentaire peut être différente de la personne qui décide d'investir dans des systèmes d'irrigation solaires améliorés. Les mêmes questions peuvent être posées à un niveau plus macro pour comprendre si les personnes les plus touchées par la variabilité climatique sont consultées lors de l'élaboration des politiques et des interventions de réduction des risques de catastrophes.

L'analyse de genre peut être menée dans le cadre des définitions de la base de référence ou dans le cadre de l'identification des vulnérabilités, des forces, des bénéficiaires, des lacunes en matière de connaissances/ressources, etc. Cette analyse contextuelle éclaire les stratégies de réponse, de sorte que les interventions identifiées peuvent être adaptées aux localités et aux régions d'un pays. Les interventions peuvent ainsi répondre efficacement aux différents risques et inégalités auxquels sont confrontés les divers groupes sociaux. Les informations recueillies grâce à l'analyse de genre peuvent également contribuer à l'identification des obstacles potentiels à la mise en œuvre en déterminant les lacunes en matière de compétences ou d'accès aux informations et aux ressources. Cela permet d'accroître la préparation et l'efficacité des actions climatiques en comblant activement les lacunes identifiées en matière de genre.



**Comprendre ces questions fondamentales du point de vue du genre aidera à identifier les différences entre les femmes, les hommes et les autres groupes de genre lorsqu'ils s'engagent dans des actions climatiques et en bénéficient.**



## RENFORCER LA PRISE EN COMPTE DE LA DIMENSION DE GENRE

Certains plans d'action NDC existants ne mentionnent pas d'informations relatives au genre dans l'évaluation initiale ou dans des analyses de fond similaires qui servent de base à l'élaboration du plan d'action CDN.. Vous trouverez ci-dessous plusieurs exemples pour renforcer l'analyse de genre dans le processus d'engagement auprès des pays. .

	Moyens d'accroître la prise en compte de la dimension de genre	Exemples de pays
Sensibles à la dimension de genre	<b>Identification du cadre réglementaire et institutionnel en matière de genre :</b> Inclusion du cadre réglementaire et institutionnel et des politiques d'égalité des genres au niveau national et/ou infranational dans l'évaluation.	 <b>MALI:</b> L'évaluation cite la politique nationale d'égalité des genres comme l'une des 16 politiques et stratégies qui alimenteront leur Plan de Partenariat
Conscients de la dimension de genre	<b>Identification du cadre réglementaire et institutionnel et des écarts d'égalité des genres :</b> Identification des lacunes en matière d'égalité des genres après qu'une analyse de genre et un examen des données liées au genre ont été réalisés dans le cadre de l'évaluation, ou inclure la possibilité de demander un soutien pour réaliser une évaluation de genre.	 <b>OUGANDA:</b> L'évaluation mentionne que le Ministère de la condition féminine, du travail et du progrès social a initié, avec l'aide du PNUD, une analyse de genre sur les secteurs clés de la CDN (agriculture, énergie et déchets) et que le Plan national d'adaptation (PNA) intègre un objectif pour la promotion de l'agriculture intelligente face au climat sensible au genre.
Prenant en compte la dimension de genre	<b>Utilisation de l'analyse de genre :</b> Une analyse de genre a été utilisée pour définir des bases de référence, des résultats, des produits, des activités ou des indicateurs spécifiques dans le plan d'action de la CDN.	<i>(Aucun plan de partenariat ou plan d'action CDN actuel ne répond pleinement à ces critères. À l'avenir, les pays pourraient inclure spécifiquement les données extraites de l'analyse de genre et les utiliser pour informer les bases de référence et les objectifs du Plan d'action CDN.)</i>

### RESSOURCES SUPPLÉMENTAIRES

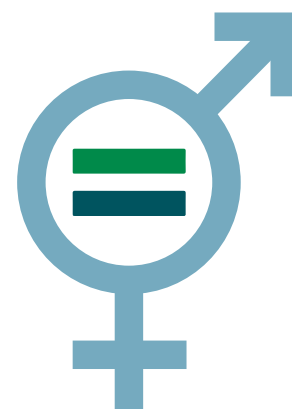
- **LIRE :** Gender Analysis and NDCs: Short Guidance for Government Stakeholders (PNUD, Initiative internationale pour le climat (IKI), ministère fédéral allemand de l'environnement, 2019)
- **APPLIQUER :** Mainstreaming Gender in Green Climate Fund Projects (Fonds vert pour le climat et ONU Femmes, 2017)
- **EXPLORER :** Leveraging Co-Benefits between Gender Equality and Climate Action for Sustainable Development: Mainstreaming Gender Considerations in Climate Change Projects (ONU Femmes, 2016)

## 2

## UTILISATION DES INDICATEURS DE GENRE ET DES DONNÉES DÉSAGRÉGÉES PAR SEXE

## POURQUOI AVONS-NOUS BESOIN DE DONNÉES DÉSAGRÉGÉES PAR SEXE ET D'INDICATEURS DE GENRE ?

Les données désagrégées par sexe sont présentées séparément pour les femmes et les hommes. Ces données sont utilisées pour générer des statistiques en matière de genre qui **identifient les inégalités actuelles entre les deux sexes et la différence relative d'accès, d'opportunités, de résultats et d'expériences entre les femmes et les hommes.** L'utilisation de ces données quantitatives et qualitatives est nécessaire pour élaborer des solutions réalistes qui garantissent que les actions climatiques génèrent des avantages auxquels les femmes et les hommes peuvent accéder et profiter de manière égale.



Les données désagrégées par sexe et les indicateurs de genre liés aux systèmes de suivi et de responsabilisation permettent de suivre les progrès en matière des genres ainsi que les résultats pour les femmes et les hommes. Les données issues des systèmes de suivi indiquent quand un groupe social ne bénéficie pas ou ne reçoit pas les initiatives proposées. Cela permet d'informer les responsables des initiatives de la nécessité de prendre des mesures correctives ou de modifier les politiques, les plans ou les programmes afin de garantir des résultats climatiques équitables pour les femmes et les hommes. Par conséquent, la collecte et l'analyse de données désagrégées par sexe doivent être maintenues pendant la mise en œuvre afin de suivre les progrès des activités conçues pour combler les écarts entre les femmes et les hommes et de concevoir des mesures correctives face aux obstacles potentiels à la réalisation des objectifs d'égalité des genres.

Les indicateurs sont des critères ou des mesures qui permettent l'évaluation des changements. Les indicateurs peuvent être des faits, des chiffres, des perceptions ou des opinions utilisés pour signifier des changements dans des conditions spécifiques ou des progrès vers un objectif déclaré. La collecte de données désagrégées par sexe pendant le processus de développement de la base de référence est nécessaire tant pour le développement d'indicateurs désagrégés par sexe que pour le développement d'indicateurs de genre.

**QUELLE EST LA DIFFÉRENCE ENTRE LES INDICATEURS DÉSAGRÉGÉS PAR SEXE ET LES INDICATEURS DE GENRE ?**

**Les indicateurs désagrégés par sexe** présentent les données séparément pour les femmes et les hommes. Par exemple, le nombre de femmes et d'hommes participant à une activité, le nombre de ménages dirigés par des femmes et des hommes ayant accès à l'électricité, ou le nombre d'emplois verts que les femmes et les hommes ont obtenu grâce aux plans de relance économique. Ces indicateurs constituent la première étape pour comprendre les écarts entre les genres, car ils permettront de saisir les différences d'accès, de participation, de revenus, etc.

*suite à la page suivante >>*

**Les indicateurs de genre** permettent de suivre les différences entre les genres, les changements liés à ces derniers dans le temps et les progrès vers les objectifs d'égalité des genres. Ils sont utilisés pour mesurer l'évolution des relations entre les femmes et les hommes (par exemple, pour combler les écarts entre les sexes) et nécessitent donc une analyse de la manière dont ces écarts sont traités. Par exemple, on estime que les femmes représentent 32 % de la main-d'œuvre du secteur des énergies renouvelables dans le monde. Cette faible participation dans le secteur, comparée à celle des hommes, est due à différents facteurs, dont les préjugés sexistes qui perçoivent les matières et les carrières scientifiques, technologiques, techniques et mathématiques (STEM) comme typiquement masculines. Un indicateur qui mesure la réduction de cet écart de participation - par exemple, « augmenter de 10 % la participation des femmes dans le secteur des énergies renouvelables d'ici à 2025 » - est un indicateur de genre.

Les indicateurs de genre peuvent être **quantitatifs** et basés sur des données statistiques désagrégées par sexe. Par exemple, ils fournissent des mesures distinctes pour les femmes et les hommes sur l'accès aux ressources productives ou le nombre de femmes et d'hommes qui participent à un projet particulier lié à l'action climatique dans le secteur. Les indicateurs de genre peuvent également refléter des changements **qualitatifs**, comme l'augmentation des connaissances et des compétences des femmes et des hommes en matière de changement climatique dont font preuve les femmes et les hommes dans un secteur particulier.

**Les éléments suivants peuvent être pris en compte lors de l'élaboration d'indicateurs de genre :**

- S'assurer que l'objectif de l'action climatique (qu'il s'agisse d'une politique, d'un programme ou d'un projet) répond à l'égalité des genres ;
- S'appuyer sur les résultats des rapports d'analyse de genre généraux ou sectoriels et sur les données désagrégées par sexe collectées ou identifiées lors de l'élaboration de la base de référence pour identifier les écarts entre les sexes ;
- Identifier les activités ou les interventions conçues pour combler les écarts entre les genres ;
- S'assurer que les indicateurs développés incluent des indicateurs SMART (simples, mesurables, atteignables, réalistes et temporels) qui mesurent les progrès réalisés pour combler les écarts identifiés entre les genres ; et
- Identifier les moyens appropriés pour vérifier les indicateurs de genre.

## RENFORCER LA PRISE EN COMPTE DE LA DIMENSION DE GENRE

Certains plans d'action CDN existants n'utilisent pas de données désagrégées par sexe ou d'indicateurs de genre. Vous trouverez ci-dessous plusieurs façons de renforcer cet aspect dans les plans d'action CDN, ainsi que des exemples de pays.

	Moyens d'accroître la prise en compte de la dimension de genre	Exemples de pays
Sensibles à la dimension de genre	<p><b>Données désagrégées par sexe pour la participation à des événements ou un seul indicateur de genre</b> : Les indicateurs relatifs à la participation à des formations ou à des événements sont présentés de manière désagrégée par sexe ou il existe un seul indicateur mesurant l'égalité des genres et les changements sociaux.</p>	<div data-bbox="878 327 1024 478" data-label="Image"> </div> <p><b>RÉPUBLIQUE DOMINICAINE</b> : Le Plan de partenariat comprend un indicateur clé de performance (ICP) qui permet de suivre la participation des femmes aux projets de lutte contre le changement climatique :</p> <ul style="list-style-type: none"> <li>• Nombre de femmes liées à des programmes de changement climatique qui tiennent compte de la dimension de genre".</li> </ul>
Conscients de la dimension de genre	<p><b>Indicateurs de genre pour les bénéficiaires et les changements sociaux</b> : Les indicateurs sur les bénéficiaires sont désagrégés par sexe et évaluent également les changements sociaux dans le statut des femmes et des hommes, tels que l'augmentation de la participation à la planification et au développement des politiques, et l'accès aux ressources, aux opportunités de travail, etc.</p>	<div data-bbox="878 674 1024 825" data-label="Image"> </div> <p><b>GRENADE</b> : Le Plan de partenariat comprend cinq indicateurs clés de performance nécessitant des données désagrégées par sexe et un indicateur lié aux genre.</p> <p>Exemples de ces indicateurs :</p> <ul style="list-style-type: none"> <li>• % d'augmentation de l'accès à l'énergie des ménages dirigés par des femmes/des hommes</li> <li>• Nombre de femmes/ hommes dans le programme d'agroforesterie</li> <li>• Intégration d'indicateurs sensibles aux genres et utilisation de données désagrégées.</li> </ul>
Prenant en compte la dimension de genre	<p><b>Données désagrégées par sexe et indicateurs de genre associés à des systèmes de S&amp;E (Suivi et évaluation)</b> : L'utilisation de données désagrégées par sexe et des indicateurs de genre est liée à la conception de systèmes de collecte de données et de systèmes de S&amp;E correspondant aux progrès réalisés selon ces mêmes indicateurs.</p>	<div data-bbox="878 1163 1024 1314" data-label="Image"> </div> <p><b>UGANDA</b> : Le Plan de partenariat comporte 22 indicateurs clés qui tiennent compte des considérations de genre, dont trois avec des données désagrégées par sexe et 18 liés aux questions de genre. Le Plan prévoit également la création d'un système de suivi et d'évaluation pour l'adaptation tenant compte des genres, une mesure qui garantit la compilation et l'analyse systématiques des données relatives au genre et qui renforce donc la collecte et l'analyse systématiques de ces indicateurs clés de performance. Exemples de ces indicateurs :</p> <ul style="list-style-type: none"> <li>• Nombre d'acteurs déclarant les mesures d'atténuation et d'adaptation avec des données désagrégées par sexe en utilisant le système MRV national d'ici 2020</li> <li>• Nombre de projets prenant en compte le genre soumis et approuvés par diverses sources de financement jusqu'à fin 2020.</li> <li>• Nombre de campagnes de sensibilisation qui facilitent les actions climatiques des CDN et la génération et la diffusion de connaissances sur les ODD, y compris sur la vulnérabilité des femmes au changement climatique (par secteur) jusqu'à 2020.</li> </ul>

## RESSOURCES SUPPLÉMENTAIRES

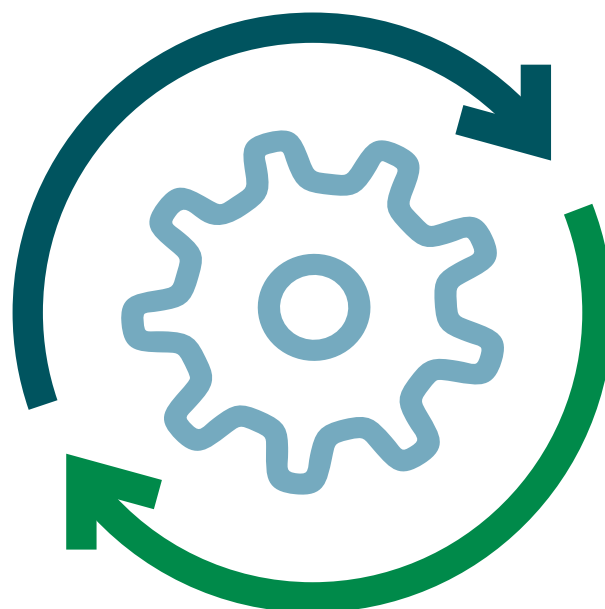
- **LIRE:** Gender Responsive Indicators: Gender and NDC planning and implementation (UNDP, 2019)
- **APPLIQUER:** Climate Smart Agriculture Sourcebook (FAO)
- **EXPLORER:** Environment and Gender information (EGI) (International Union for Conservation of Nature)

### 3

## ACTEURS DE L'ÉGALITÉ DES GENRES RESPONSABLES DES ACTIONS

### POURQUOI DEVONS-NOUS IMPLIQUER LES AGENCES OU LES PARTIES PRENANTES DE L'ÉGALITÉ DES GENRES ?

**Les processus tenant compte du genre** sont par définition **participatifs et multipartites**. Ils sont censés créer des espaces permettant aux femmes et aux hommes d'exprimer leurs besoins et leurs aspirations en toute sécurité, permettant ainsi la conception de solutions en matière d'action climatique. Les consultations multipartites impliquant des agences nationales ou sous-nationales compétentes en matière de genre ou des parties prenantes concernées par l'égalité des genres sont essentielles pour saisir les besoins et les préoccupations des femmes et des hommes. Elles contribuent également à l'élaboration de plans climatiques plus équitables et de la mise en œuvre de la CDN. Leur participation garantit également la disponibilité de l'expertise technique nécessaire pour intégrer la dimension de genre dans les initiatives climatiques.





## QU'EST-CE QUE LES AGENCES NATIONALES POUR L'ÉGALITÉ DES GENRES ET LES PARTIES PRENANTES DANS LE CONTEXTE DU PARTENARIAT ?

Le terme d'**agence nationale pour l'égalité des genres** est utilisé pour couvrir les agences gouvernementales nationales ou infranationales qui ont pour mandat de représenter les intérêts et les préoccupations des femmes, ou des groupes défavorisés, et qui sont chargées de soutenir l'égalité des genres. Ils peuvent être constitués de ministères, de départements, d'agences, de comités, de syndicats ou du point focal pour l'égalité des genres de la CCNUCC.

**Les parties prenantes en matière de genre** comprennent les agences nationales ou infranationales, les universités, ou les groupes de femmes et les organisations de la société civile, et le secteur privé qui représentent les intérêts des femmes ou peuvent mettre en exergue les problèmes d'inégalité des genres.

La participation effective des organismes nationaux chargés des questions de genre peut être limitée par leur capacité réduite à s'engager dans différents secteurs qui ne sont traditionnellement pas liés à la promotion de l'égalité des genres, comme l'énergie, les transports ou la finance. Ils peuvent également manquer de connaissances sur le climat et, par conséquent, être limités dans leurs interventions lors des discussions sur le climat. Ces contraintes en matière de renforcement des capacités et d'engagement peuvent être résolues, par exemple, en organisant des activités de mise à niveau des connaissances au cours desquelles les agences nationales et les experts en matière de genre peuvent apprendre sur le changement climatique et sa pertinence pour leur travail. En outre, en invitant systématiquement les agences nationales pour l'égalité des sexes aux forums politiques relatifs au climat, ces agences peuvent être initiées aux dialogues nationaux ou infranationaux et avoir l'opportunité de s'engager dans les discussions à plusieurs niveaux et de s'engager en connaissance de cause. Des approches similaires peuvent être utilisées pour encourager et soutenir la participation des parties prenantes de l'égalité des genres, en particulier celles qui représentent les organisations communautaires et de la société civile, qui peuvent bénéficier des opportunités de mise à niveau des connaissances.






**La participation effective des organismes nationaux chargés des questions de genre peut être limitée par leur capacité réduite à s'engager dans différents secteurs qui ne sont traditionnellement pas liés à la promotion de l'égalité des genres, comme l'énergie, les transports ou la finance.**





## RENFORCER LA PRISE EN COMPTE DE LA DIMENSION DE GENRE

L'intégration des considérations d'égalité des genres dans les budgets, les investissements et les projets nationaux et infranationaux peut garantir l'usage de ressources financières pour soutenir la réalisation des objectifs climatiques liés au genre. Vous trouverez ci-dessous plusieurs façons de renforcer l'appropriation des actions de la CDN par l'entité nationale en charge de l'égalité des sexes, ainsi que des exemples de pays.

	Moyens d'accroître la prise en compte de la dimension de genre	Exemples de pays
Sensibles à la dimension de genre	<p><b>Fournir des contributions lors d'une étape du processus d'engagement des pays :</b> L'entité nationale en charge de l'égalité des sexes et/ou le Stakeholder ont apporté leur contribution à l'une des cinq étapes de l'engagement du pays (cela peut se faire, par exemple, en fournissant une contribution à la lettre de demande d'appui, au développement du plan d'action CDN ou à la mise à jour du plan d'action CDN).</p>	 <p><b>RWANDA :</b> Le ministère du Genre et de la Promotion de la famille a participé à l'évaluation et aux conversations de cadrage autour du processus de rédaction du Plan de partenariat.</p>
Conscients de la dimension de genre	<p><b>Contributions tout au long du processus d'engagement du pays :</b> L'entité nationale en charge de l'égalité des sexes et/ou le Stakeholder fournissent des contributions qui sont prises en compte à plusieurs étapes du processus du plan d'action de la CDN (c'est-à-dire que les contributions sont fournies plus d'une fois, et que les préoccupations et les intérêts sont reflétés dans le plan d'action de la CDN).</p>	 <p><b>SAINTE LUCIE :</b> Le ministère de l'éducation, de l'innovation, des relations de genre et du développement durable a participé à l'évaluation et au processus de rédaction du Plan de partenariat. Il est également mentionné dans les activités du Plan des activités NAMA liées aux écoles vertes et le secteur de l'énergie, y compris la conduite d'audits énergétiques et la mise en œuvre de projets énergétiques de réduction des émissions.</p>
Prenant en compte la dimension de genre	<p><b>Appropriation de la mise en œuvre :</b> L'entité nationale en charge de l'égalité des sexes et/ou le Stakeholder sont en mesure de s'engager activement et sont responsables de la mise en œuvre des résultats du Plan d'action des CDN.</p>	 <p><b>JORDANIE :</b> Le ministère du développement social a participé au processus de rédaction du Plan d'action de la CDN. Le ministère dirige également trois actions dans le cadre du plan :</p> <ul style="list-style-type: none"> <li>• Renforcer la capacité du personnel du ministère à concevoir et à fournir aux femmes et aux pauvres des services (internes) résilients au changement climatique.</li> <li>• Sensibiliser les femmes aux risques et aux actions liés au changement climatique.</li> <li>• Améliorer les moyens de subsistance des femmes rurales et de leurs familles, et soutenir l'autonomisation économique des femmes rurales en améliorant leurs compétences en matière de production et de commercialisation alimentaires.</li> </ul>

## RESSOURCES SUPPLÉMENTAIRES

- **LIRE** : Gender and Inclusion Toolbox: Participatory Research in Climate Change and Agriculture (CARE, CGIAR, CCAFS, et Centre mondial d'agroforesterie, 2014)
- **APPLIQUER** : Mainstreaming Gender into Climate Action: Lessons from Peru (NDC Partnership, 2019)
- **EXPLORER** : Enabling Voices, Demanding Rights: A guide to gender sensitive community engagement in large-scale land-based investment in agriculture (Institut international du développement durable, Oxfam, 2017)

## 4

## ALLOCATION BUDGÉTAIRE POUR SOUTENIR LES ACTIONS EN FAVEUR DE L'ÉGALITÉ DES GENRES

### POURQUOI DEVONS-NOUS OBTENIR DES ALLOCATIONS BUDGÉTAIRES POUR LES ACTIONS EN FAVEUR DE L'ÉGALITÉ DE GENRE ?

Comme toute autre activité, les **interventions tenant compte de la dimension de genre nécessitent un soutien budgétaire** pour financer leur mise en œuvre et garantir que l'expertise technique appropriée et les activités sur le terrain puissent être exécutées. Par conséquent, les budgets doivent **clairement identifier les lignes** budgétaires dédiées au soutien de la mise en œuvre des activités en matière d'égalité des genres et à l'implication d'experts techniques (par exemple, les agences nationales pour l'égalité des genres ou les parties prenantes en matière de genre).

### QU'EST-CE QUE LA BUDGÉTISATION SENSIBLE AU GENRE ?

La budgétisation sensible au genre (BSG), ou budgétisation de genre, est l'application de l'intégration du genre dans le processus budgétaire. Elle implique une évaluation des budgets fondée sur le genre, l'intégration d'une perspective de genre à tous les niveaux du processus budgétaire, et la restructuration des recettes et des dépenses afin de promouvoir l'égalité des genres.




L'intégration des considérations des genres dans les budgets, les investissements et les projets nationaux et infranationaux peut garantir des ressources financières pour soutenir la réalisation des résultats climatiques liés au genre. En pratique, cela signifie que les plans d'action de la CDN doivent allouer des fonds pour :

- Engager des experts en genre qui feront partie de l'équipe de conception et de mise en œuvre ;
- Réaliser, mettre à jour ou étendre l'analyse de égalité des genres ;
- Réviser et/ou redéfinir les outils de collecte de données afin d'intégrer le rapport sur les données désagrégées par sexe dans les systèmes de suivi et d'évaluation de l'initiative ;
- Conduire des processus multipartites qui incluent les agences nationales et les parties prenantes de l'égalité des genres et qui permettent de niveler les connaissances entre les parties prenantes ; et
- Budgétiser les activités conçues spécifiquement pour combler les écarts entre les hommes et les femmes.

## Renforcer la prise en compte de la dimension de genre

Certains Plans d'action CDN existants ne disposent pas d'un budget alloué ou d'investissements potentiels identifiés pour soutenir les résultats, projets et activités liés à l'égalité de genre. Vous trouverez ci-dessous des exemples pour de renforcer la budgétisation intégrant la dimension de genre dans le Plan d'action CDN.

	Moyens d'accroître la prise en compte de la dimension de genre	Exemples de pays
Sensibles à la dimension de genre	<p><b>Potentiel de financement futur :</b> Il n'y a pas de budget actuellement alloué pour le soutien à la prise en compte de la dimension de genre, mais la source de financement pour soutenir le résultat spécifique au genre est mandatée pour financer des initiatives qui y sont sensibles au genre, ce qui suggère que les activités liées recevront un soutien financier à l'avenir.</p>	 <p><b>GRENADE:</b> Certaines lignes budgétaires du Plan de Partenariat liées aux activités apparentées au genre sont marquées comme étant à déterminer, ce qui indique que ces budgets sont à l'étude pour une planification et des allocations futures de fonds. Par exemple :</p> <ul style="list-style-type: none"> <li>• Nombre de personnel qualifié ayant des connaissances en matière de durabilité et de résilience climatique (femme/homme) dans le département des transports (dans le cadre des efforts de renforcement des capacités).</li> <li>• Intégration d'indicateurs sensibles au genre et utilisation de données désagrégées dans le système centralisé de collecte et de gestion des données sur le changement climatique et les GES.</li> </ul>

*suite à la page suivante >>*

	Moyens d'accroître la prise en compte de la dimension de genre	Exemples de pays
Conscients de la dimension de genre	<p><i>Un budget partiel est alloué pour soutenir les résultats liés au genre</i> : Un certain budget est alloué à la mise en œuvre d'indicateurs de genre.</p>	<div data-bbox="889 325 1040 478" data-label="Image"> </div> <p><b>RÉPUBLIQUE DES ÎLES MARSHALL</b> : Un effort important a été fait pour assurer le financement ou rechercher un soutien futur pour plusieurs activités liées à l'égalité de genre dans le plan de partenariat. Par exemple :</p> <ul style="list-style-type: none"> <li>• Élaboration et mise en œuvre d'un plan national d'adaptation, comprenant la définition d'options d'adaptation à long terme dans le contexte de l'élévation du niveau de la mer, en tenant compte des aspects intersectoriels tels que la sécurité alimentaire, l'égalité de genre, les droits de l'homme et la santé.</li> <li>• Adoption d'un plan d'action chiffré en faveur de l'égalité des genres et intégration de l'analyse de genre dans la planification stratégique, la programmation et la mise en œuvre des initiatives liées au changement climatique (financement partiel assuré et recherche de fonds supplémentaires)</li> </ul>
Prenant en compte la dimension de genre	<p><i>Budget alloué aux résultats en matière d'égalité de genre</i> : Toutes les activités, tous les résultats et tous les produits liés au genre ont des fonds alloués ou un financement futur est recherché pour leur mise en œuvre.</p>	<div data-bbox="889 1060 1040 1213" data-label="Image"> </div> <p><b>UGANDA</b> : Le ministère des Finances, de la Planification et du Développement économique a publié une circulaire budgétaire en tant que directive pour intégrer l'égalité de genre et le changement climatique dans tous les documents cadres budgétaires sectoriels et les plans des gouvernements locaux, à partir de l'année fiscale 2017/18. La mise en œuvre du Plan de partenariat de l'Ouganda est également régie par cette circulaire, ce qui signifie que lorsque le financement des politiques et des projets est alloué, il faut s'assurer que les actions en faveur de l'égalité de genre sont également budgétisées.</p>

## RESSOURCES SUPPLÉMENTAIRES

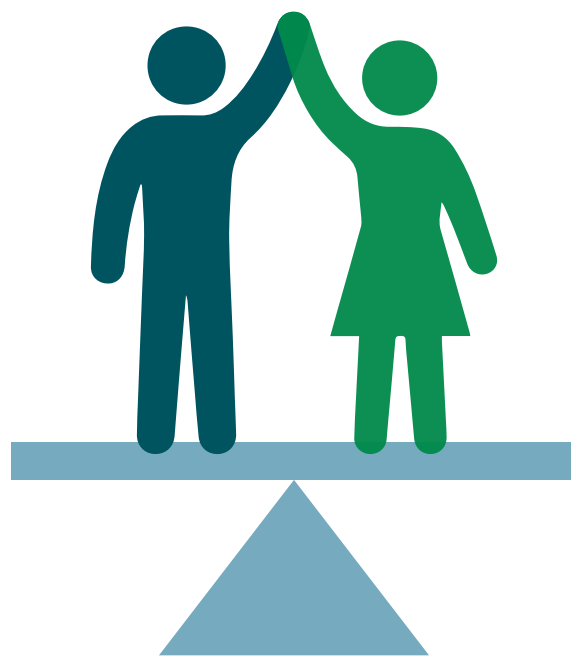
- **LIRE** : [Gender-Responsive Public Expenditure Management](#) (Overseas Development Institute, 2018)
- **APPLIQUER** : [How Private Sector Investment Can Support Gender-Responsive, Climate-Resilient Development in Tajikistan](#) (Banque européenne pour la reconstruction et le développement, juillet 2019)
- **EXPLORER** : [Gender Budgeting and Gender Equality Indices](#) (plateforme du Fonds monétaire international)

## 5

COHÉRENCE DANS LES APPROCHES DES RÉSULTATS  
AUX INDICATEURSPOURQUOI EST-IL IMPORTANT D'ÉVALUER LA COHÉRENCE DANS LES  
APPROCHES DE L'INTÉGRATION DE L'ÉGALITÉ DES GENRES DANS LES  
PLANS D'ACTION DE LA CDN ?

L'évaluation de la cohérence dans laquelle les plans d'action de la CDN abordent la question de l'égalité des genres est la façon dont le Partenariat peut assimiler si l'intégration de la dimension de genre aux plans d'actions de la CDN a été effectuée. La cohérence signifie que les objectifs d'égalité des genres se manifestent dans plus d'un résultat - autrement dit, qu'ils ne sont pas considérés comme un effort ponctuel et isolé - et que ces mentions de l'égalité des genres au niveau des résultats sont étayées par des produits identifiés comme pertinents, et par la mesure des progrès au moyen de données désagrégées par sexe ou d'indicateurs clés de performance en matière de genre. Cette approche intégrée démontre comment les **actions à court et moyen terme soutiennent l'objectif global et comment les progrès sont suivis et peuvent être exploités dans le futur**. En outre, la cohérence exige que les résultats, les produits et les indicateurs clés de performance soient identifiés sur la base de l'existence et de l'utilisation d'une analyse de genre pour le(s) secteur(s) qui se rapporte(nt) au résultat mentionné, ce qui découle d'une décision éclairée pour combler les écarts identifiés entre les genres.

L'intégration des considérations des genres dans les plans, les politiques, les secteurs, les projets et/ou les programmes relatifs au changement climatique est essentielle pour obtenir des résultats efficaces et durables en matière de climat. C'est le résumé d'un processus garantissant que les considérations des genres sont incluses dans le développement de base, l'identification des résultats, des produits et des activités, le recours à l'expertise technique en matière d'égalité des genres et le soutien budgétaire pour la mise en œuvre.

RENFORCER LA PRISE EN COMPTE DE LA DIMENSION  
DE GENRE

Certains plans d'action de la CDN existants ne mentionnent pas les considérations de genre ou ne relient pas les niveaux de résultat aux réalisations, activités ou indicateurs clés de performance (ces derniers étant sensibles au genre, mais pas encore opérationnels). Vous trouverez ci-dessous deux exemples d'intégration de l'égalité des genres dans le plan d'action de la CDN d'une manière cohérente.

	Moyens d'accroître la prise en compte de la dimension de genre	Exemples de pays
Conscients de la dimension de genre	<p><b>Mentions au genre relevant d'un seul résultat :</b> Les considérations de genre se retrouvent systématiquement dans l'un de ses résultats, par le biais de ses réalisations, indicateurs, cibles, jalons correspondants, etc.</p>	 <p><b>NAMIBIE :</b> Le résultat 1 du Plan de partenariat aborde systématiquement la question de genre dans l'une de ses lignes, montrant une cohérence dans les références au genre depuis la définition du résultat, jusqu'au produit, aux indicateurs clés de performance et aux activités mentionnées. On trouve également des mentions de genre dans d'autres résultats, mais elles n'ont pas de liens linéaires clairs.</p>
Prenant en compte la dimension de genre	<p><b>Le genre est intégré dans plusieurs résultats :</b> Le genre est intégré dans plusieurs domaines de résultats (et se reflète dans les produits, les indicateurs, les données de référence, etc.) et répond aux écarts entre les genres mis en évidence par l'analyse de genre et/ou les consultations avec les parties prenantes.</p>	 <p><b>CÔTE D'IVOIRE :</b> Le Plan de Partenariat contient plusieurs résultats qui mentionnent des considérations de genre. Ces mentions sont étayées par l'inclusion de différents produits et activités qui abordent explicitement les considérations de genre dans leur texte, tout comme les indicateurs qui les accompagnent. La cohérence de ces mentions indique une approche cohérente des considérations de genre dans l'ensemble du Plan de Partenariat.</p>

## RESSOURCES SUPPLÉMENTAIRES

- LIRE : [Gender Equality in National Climate Action: Planning for Gender-Responsive Nationally Determined Contributions](#)(PNUD, 2017)
- APPLIQUER : [Gender and Climate Change – Thematic Issue Briefs and Training Modules](#) (PNUD, 2017)
- EXPLORER : [Advancing Gender-Responsive Climate Action Through National Adaptation Plan \(NAP\) Processes](#) (Réseau mondial des PAN, Institut international du développement durable, 2020)
- EXPLORER : [Mainstreaming Gender into Climate Mitigation Activities: Guidelines for Policy Makers and Proposal Developers](#) (BAD, 2016)

# CONSIDÉRATIONS ET RESSOURCES SPÉCIFIQUES AU SECTEUR

## INCLUSION DES CONSIDÉRATIONS DE GENRE AUX PRINCIPAUX SECTEURS DU CLIMAT ET DU DÉVELOPPEMENT

Comme le montrent les exemples tirés des plans d'action de la CDN des pays tout au long de ce guide, les considérations de genre sont transversales et interconnectées dans tous les secteurs liés au climat. La section suivante, bien que loin d'être exhaustive, propose des résumés et des ressources recommandées pour aider les pays à se familiariser avec les questions des genres et à les prendre en compte dans les secteurs prioritaires communs. Ces sections sont proposées pour inspirer une réflexion plus poussée sur l'élaboration de stratégies et d'actions spécifiques au pays et au contexte en matière des genres. Des questions illustratives peuvent guider et déterminer si les résultats, activités et indicateurs des plans d'action de la CDN sont respectueux de l'égalité des genres.

## ACCÈS AUX RESSOURCES NATURELLES

L'accès limité des femmes à la propriété foncière, leur dépendance à l'égard des **produits non ligneux pour générer des revenus, compléter l'alimentation de leur famille** et s'engager dans des activités génératrices de revenus sont des éléments qui doivent être pris en compte lors de l'engagement dans des solutions fondées sur la nature, la foresterie et les initiatives REDD+. Les produits non ligneux sont également importants pour la santé des femmes et de leurs familles. L'Organisation mondiale de la santé estime que 80 % des habitants des pays en développement s'appuient principalement sur la **médecine traditionnelle** pour les soins de santé primaires et qu'environ 25 % des médicaments modernes sont issus de plantes d'abord utilisées traditionnellement.

Les femmes et les hommes ont également des **connaissances différenciées sur l'utilisation des ressources naturelles et participent à des sections différentes des chaînes de valeur des ressources naturelles**. Par exemple, bien que les femmes jouent des rôles multiples et variés tout au long des chaînes de valeur de la pêche ou de l'agriculture, elles ont tendance à être absentes du leadership et de la prise de décision au sein des entreprises, des gouvernements et des communautés. Les femmes sont également souvent exclues de la gouvernance forestière, ce qui limite leur influence sur l'élaboration des règles, la surveillance et l'accès aux ressources.

Il est important de garder à l'esprit que les politiques relatives aux ressources naturelles peuvent, involontairement avoir un impact **sur les charges quotidiennes des femmes et sur la sécurité des hommes et des femmes**. Par exemple, dans de nombreuses régions, les femmes sont traditionnellement chargées de collecter l'eau et la biomasse pour les besoins du ménage. Avec les restrictions sur les terres protégées, ces politiques obligent les femmes à parcourir de plus longues distances, augmentant ainsi leurs charges. Ces restrictions exposent également les femmes à un risque plus élevé de violence liée au genre, comme les violences sexuelles pour l'accès aux zones protégées. Le manque de surveillance des activités extractives, comme la pêche, peut également accroître la vulnérabilité des hommes et des garçons. Des faits montrent qu'ils sont soumis à la traite des personnes et à l'exploitation sexuelle.

Un autre exemple où les rôles des hommes et des femmes et les pratiques traditionnelles peuvent réduire par inadvertance l'accès aux avantages concerne les **titres fonciers**. Les femmes ont souvent un accès limité aux droits de propriété. Les paiements pour les programmes de services environnementaux qui ne reconnaissent pas cette barrière peuvent, par inadvertance, être discriminatoires envers les femmes.

## QUELLES SONT LES PRINCIPALES CONSIDÉRATIONS DE GENRE À PRENDRE EN COMPTE LORS DE L'ÉLABORATION D'ACTIONS CLIMATIQUES LIÉES À L'ACCÈS AUX RESSOURCES NATURELLES ?

Si vous développez des interventions climatiques liées à l'accès aux ressources naturelles et à leur gestion, vous devrez peut-être prendre en compte et fournir des réponses à des questions directrices telles que celles ci-dessous, lors de la rédaction et de la mise en œuvre de vos actions :

- **Les interventions prennent-elles en compte l'utilisation et l'accès aux produits non ligneux par les différents genres et groupes sociaux ?**
- **Y a-t-il une compréhension de la participation des femmes et des hommes dans les chaînes de valeur créées ? Y a-t-il des possibilités de s'appuyer sur leurs connaissances traditionnelles ou de créer des opportunités d'emploi dans des postes non traditionnels au sein de la chaîne de valeurs ?**
- **Y a-t-il une possibilité que les restrictions sur l'utilisation des ressources naturelles ou l'accès aux zones protégées augmentent la charge des femmes ou des hommes dans leurs tâches quotidiennes ? Ces restrictions peuvent-elles susciter ou accroître la violence fondée sur le genre ?**
- **Les systèmes de paiement pour les services environnementaux exigent-ils la présentation de titres fonciers par les bénéficiaires ? Existe-t-il des options permettant de reconnaître d'autres types de régimes fonciers ou de distribuer les avantages [économiques] au-delà du chef de famille ?**

## RESSOURCES SUPPLÉMENTAIRES

- [Gender and REDD+ \(dossier du PNUD\)](#)
- [Building Resilience with Nature and Gender in the Eastern Caribbean: A Toolkit to Mainstream Ecosystem-Based Adaptation Gender Equality and Social Inclusion](#)
- [Watershed and Forest Management in India](#)



## AGRICULTURE, SÉCURITÉ ALIMENTAIRE ET UTILISATION DES TERRES

Les femmes travaillent traditionnellement dans le secteur agricole, contribuant de manière significative à la sécurité alimentaire et à la nutrition dans le monde entier. Mais les femmes agricultrices ont généralement beaucoup moins accès aux titres fonciers, aux prêts et aux moyens de production. Cette situation engendre un impact négatif sur leur potentiel d'investissement dans les nouvelles technologies agricoles comme l'irrigation ou la transformation des produits agricoles, limitant ainsi la production globale. Cela constitue un obstacle majeur à la réalisation des objectifs mondiaux en matière de réduction de la pauvreté, de sécurité alimentaire et de nutrition. Les agricultrices ont également tendance à avoir **un accès limité aux services de vulgarisation et à l'irrigation. Leurs parcelles sont généralement plus petites, avec des rendements plus faibles**, et elles ont tendance à travailler dans l'agriculture de subsistance, alors que les hommes sont plus souvent employés dans l'agriculture commerciale.

La FAO (2010) indique que si les femmes avaient le même accès aux ressources productives que les hommes, elles pourraient augmenter les rendements de leurs exploitations de 20 à 30 %. En outre, les femmes sont traditionnellement **les gardiennes des banques de semences et des pépinières**. Les initiatives favorisant la création de pépinières et les pratiques de reboisement peuvent s'appuyer sur les compétences des femmes et les faire participer aux chaînes de valeur.

### QUELLES SONT LES PRINCIPALES CONSIDÉRATIONS DE GENRE À PRENDRE EN COMPTE LORS DE L'ÉLABORATION D' ACTIONS CLIMATIQUES LIÉES AU SECTEUR AGRICOLE ET À LA SÉCURITÉ ALIMENTAIRE ?

Si vous développez des interventions climatiques liées au secteur agricole, vous devrez peut-être prendre en compte et fournir des réponses à des questions directrices telles que celles ci-dessous, lors de la rédaction et de la mise en œuvre de vos actions :

- **Les interventions utilisent-elles des données désagrégées par sexe sur la participation et la contribution des femmes et des hommes au secteur agricole ?**
- **Les interventions ciblent-elles les petits et micro-agriculteurs et la production agricole des jardins familiaux ?**
- **Les services de vulgarisation et les opportunités relatives aux connaissances sont-ils conçus pour atteindre les femmes et les hommes ?**
- **Les interventions liées à l'adoption de technologies - telles que l'amélioration des systèmes d'irrigation, l'utilisation de biofertilisants, les technologies renouvelables utilisées pour la transformation de la production alimentaire - prennent-elles en compte les préférences, les préjugés et les capacités économiques des femmes et des hommes de leurs groupes cibles ?**
- **Les informations sur la variabilité climatique et les pratiques agricoles sont-elles partagées en utilisant des moyens de communication et un langage appropriés aux femmes et aux hommes ruraux et autochtones auxquels elles sont destinées ?**
- **Les régimes d'assurance agricole exigent-ils la présentation de titres fonciers par les bénéficiaires ? Y a-t-il d'autres conditions à remplir pour surmonter cet obstacle potentiel aux services d'assurance ?**

Lors de la conception d'actions climatiques pour ces secteurs, il convient de reconnaître les femmes en tant que participantes actives aux activités de conservation et de production alimentaire, de prendre en compte leur **travail non rémunéré** et de s'attaquer aux obstacles qui les empêchent d'accéder à de nouvelles opportunités. Ces opportunités peuvent par exemple inclure des titres fonciers, de nouvelles compétences, des technologies, des formations et des crédits.

## RESSOURCES SUPPLÉMENTAIRES

Pour des ressources supplémentaires sur le lien entre le genre et le secteur agricole et la sécurité alimentaire, voici quelques bons points de départ :

- [Good practice policies to eliminate gender inequalities in fish value chains](#)
- [Governing land for women and men: A Technical Guide to Support the Achievement of Responsible Gender-Equitable Governance of Land Tenure](#)
- [CGIAR Climate Change Agriculture and Food Security \(CCAFS\) Gender and Social Inclusion](#)
- [Enabling Voices, Demanding Rights: A guide to gender-sensitive community engagement in large-scale land-based investment in agriculture](#)
- [Gender, climate change, and food security \(dossier du PNUD\)](#)

## RÉDUCTION DES RISQUES DE CATASTROPHES ET INTERVENTIONS

Les catastrophes ont un impact sur la vie des personnes de différentes manières. Par exemple, **les taux de mortalité des femmes et des hommes diffèrent en cas de catastrophe**, les femmes ayant une plus grande probabilité de décès au moment de la catastrophe. Les raisons de ce phénomène varient pour diverses raisons, notamment des évacuations retardées alors qu'elles préparent et transportent des produits essentiels pour les enfants, des restrictions sur le départ des ménages sans leurs homologues masculins, ou un manque de compétences nécessaires pour nager ou grimper aux arbres, ce qui rend difficile la recherche de la sécurité dans les endroits plus élevés. Parallèlement, les hommes sont exposés à des risques plus élevés et connaissent des taux de mortalité plus importants dans les situations de post-catastrophe, car ils sont censés mener des missions de sauvetage.

Le taux d'alphabétisation des femmes, leurs habitudes ou restrictions de mobilité et leur accès à l'information ou aux médias peuvent différer de ceux des hommes ; Il est donc impératif de comprendre leurs compétences, leurs normes et habitudes culturelles et sociales. Cette compréhension permet de concevoir des systèmes efficaces de **réduction des risques de catastrophe, d'alerte précoce et d'évacuation**. En outre, il est important de reconnaître les risques liés aux missions de sauvetage des hommes et la surexposition à laquelle ils sont soumis lorsqu'ils s'engagent dans de telles activités.

La vie des femmes et des hommes dans les **scénarios post-catastrophe est également affectée différemment. Lorsqu'elles sont relogées dans des abris, la charge imposée aux femmes et aux filles peut s'alourdir car elles doivent parfois s'occuper d'autres membres de la famille** (cuisiner, soigner les malades, nettoyer et faire la lessive, etc.) Les scénarios post-catastrophe entraînent également une **augmentation de la violence domestique et de la violence fondée sur le genre**. Les abris mal éclairés et les latrines ou douches communes peuvent faciliter les attaques à l'encontre des femmes, des filles et des garçons. Par conséquent, la prise en compte de bonnes conditions d'éclairage et d'espaces ouverts lors de la conception des abris peut contribuer grandement à accroître la sécurité physique et mentale des personnes. Intégrer des protocoles visant à fournir un soutien émotionnel aux victimes de catastrophes et des conseils pourrait également réduire la violence.

**Les efforts de reconstruction et les programmes de compensation des dommages peuvent également être conçus pour accroître les compétences des femmes et des hommes dans les communautés touchées.** Par exemple, en incluant des femmes et des hommes comme maçons dans la reconstruction de leur maison, ils peuvent acquérir de nouvelles connaissances qui leur seront utiles pour des opportunités futures. En outre, les programmes d'aide d'urgence peuvent être conçus pour englober des concepts de familles plus larges que le noyau familial traditionnel. Ceci est particulièrement important dans les régions où la migration des jeunes adultes se produit, en veillant à ce que les grands-parents et leurs petits-enfants puissent bénéficier du même soutien que les familles plus traditionnelles.

### QUELLES SONT LES PRINCIPALES CONSIDÉRATIONS DE GENRE À PRENDRE EN COMPTE LORS DU DÉVELOPPEMENT D' ACTIONS CLIMATIQUES LIÉES À LA RÉDUCTION DES RISQUES DE CATASTROPHES ?

Si vous développez des interventions climatiques liées à la réduction des risques de catastrophes et à la réponse aux catastrophes, vous devrez peut-être considérer et fournir des réponses à des questions directrices telles que celles ci-dessous, lors de la rédaction et de la mise en œuvre de vos actions :

- **Les interventions proposées pour concevoir des systèmes d'alerte précoce tiennent-elles compte des taux d'alphabétisation des femmes et des hommes ? Tirent-elles également parti de leurs plateformes et technologies de communication préférées ?**
- **Les stéréotypes sociaux sont-ils pris en compte (et combattus) lors de la conception des messages d'alerte et de la proposition de mesures d'évacuation ?**
- **Les abris sont-ils conçus avec des caractéristiques qui améliorent la sécurité des individus ?**
- **Les initiatives de secours sont-elles associées à un soutien de conseil et à des protocoles de lutte contre la violence liée au genre ?**
- **Les programmes d'aide investissent-ils dans la création de compétences pour les individus au sein des communautés ?**
- **Les stéréotypes sociaux limitent-ils l'opportunité d'accès des familles ou des individus aux programmes d'aide ?**

### RESSOURCES SUPPLÉMENTAIRES

Pour des ressources supplémentaires sur le lien entre le genre et la réduction et la réponse aux risques de catastrophes, voici quelques bons points de départ :

- [A Practical Guide to Gender-Sensitive Approaches for Disaster Management](#)
- [Gender, adaptation and disaster risk reduction](#) (note d'information du PNUD)

## AMÉLIORATION DE LA FOURNITURE DE SERVICES

La prise en compte de l'égalité des genres dans la **fourniture de services** exige de reconnaître la manière dont les rôles des hommes et des femmes déterminent leur accès à ces services. À cet égard, les investissements visant à améliorer l'accès aux **technologies de la cuisine moderne et à l'électrification par les énergies renouvelables** offrent une occasion importante d'améliorer la qualité de vie et la santé des femmes et des filles en particulier. Ils réduisent la charge de la collecte du bois de chauffage et l'exposition à la pollution de l'air intérieur pendant la cuisson.

Un effet similaire peut être obtenu grâce à l'amélioration des systèmes d'irrigation et **d'accès à l'eau**, ce qui peut réduire considérablement la charge des femmes et des filles. L'amélioration de l'accès à l'eau favorise le processus de sécurisation de l'eau pour le ménage et l'élevage agricole et animal, tout en améliorant la santé grâce à des interventions sanitaires améliorées. L'amélioration de **l'accès aux installations sanitaires** peut réduire davantage l'exposition aux risques sanitaires, aux maladies d'origine hydrique - auxquelles les femmes sont plus souvent exposées - et aux violences sexuelles lorsqu'elles utilisent des latrines collectives ou des espaces ouverts. L'amélioration des installations sanitaires dans les bâtiments scolaires peut en outre accroître la fréquentation scolaire des filles, car si les installations sont insuffisantes ou inexistantes, elles risquent de réduire leur fréquentation au moment de leurs menstruations.

Toutes les interventions qui tentent d'aborder ou de réduire la pauvreté énergétique, de fournir des sources d'énergie et de l'eau à des fins de production, ou d'accroître l'accès à l'eau et à l'assainissement doivent être menées en tenant compte de l'égalité des genres. Ces efforts ont le potentiel de bénéficier grandement aux femmes, qui sont les premières victimes de cette pauvreté.

### QUELLES SONT LES PRINCIPALES CONSIDÉRATIONS DE GENRE À PRENDRE EN COMPTE LORS DE L'ÉLABORATION D'ACTIONS CLIMATIQUES LIÉES À L'AMÉLIORATION DE LA FOURNITURE D'ÉNERGIE OU DE SERVICES D'EAU ?

Si vous développez des interventions climatiques liées à la fourniture de services dans les secteurs de l'énergie et de l'eau, vous devrez peut-être prendre en compte et fournir des réponses à des questions directrices telles que celles ci-dessous, lors de la rédaction et de la mise en œuvre de vos actions :

- **Les interventions ciblent-elles les besoins [en énergie, en eau, en assainissement] des ménages pauvres ?**
- **Les interventions utilisent-elles des données désagrégées par sexe sur les impacts d'un mauvais accès aux services [d'énergie, d'eau, d'assainissement] pour leur conception ?**
- **L'impact des technologies des foyers améliorés sur la santé des différents membres de la famille est-il reconnu ?**
- **Les impacts économiques et sanitaires d'un meilleur accès à l'eau potable sont-ils utilisés pour estimer les bénéfices des interventions climatiques ?**
- **Les impacts de l'amélioration des installations sanitaires sont-ils utilisés pour estimer les bénéfices supplémentaires de l'action climatique ?**

## RESSOURCES SUPPLÉMENTAIRES

Pour des ressources supplémentaires sur le lien entre le genre et l'amélioration de la fourniture de services d'énergie et d'eau, vous trouverez ci-dessous quelques bons points de départ :

- [Gender and sustainable energy](#) (dossier du PNUD).
- [Strategies for gender equal clean energy deployment in West African states](#) [Étude de cas du NDC Partnership]
- [Gender mainstreaming in the energy sector: Applications in Madhya Pradesh, India](#) [Étude de cas du NDC Partnership]
- [Gender and Energy Publications Library](#)

## TRANSPORT ET MOBILITÉ

Dans le monde entier, les **femmes ont tendance à marcher et à utiliser les transports publics plus** que les hommes, car ce sont les moyens de transport les moins chers. Pour assurer la mobilité, il est essentiel que les systèmes de transport à faible émission de carbone soient abordables. Par ailleurs, les hommes ont tendance à utiliser des moyens de transport plus risqués. Investir dans des dispositifs de sécurité et de confort aura donc un impact positif sur la santé des hommes.

**Il est possible d'améliorer les systèmes de transport et de mobilité** en répondant aux besoins des femmes en leur garantissant des expériences sûres lorsqu'elles marchent, font du vélo ou utilisent les systèmes de transport public. S'ils cherchent à améliorer ces systèmes, les ministères devraient consulter les femmes qui utilisent les transports publics pour s'assurer que leurs besoins en matière de sécurité sont satisfaits. En outre, la redéfinition des lignes de transport public et des **systèmes de paiement doit tenir compte des schémas de mobilité polyvalente des femmes**, en veillant à ce qu'elles ne soient pas pénalisées financièrement lorsqu'elles voyagent avec des membres de leur famille ou qu'elles s'occupent d'activités de soins.

Si un pays cherche à augmenter l'utilisation de la bicyclette, il faut également tenir compte du fait que les **femmes ont tendance à moins s'y adonner**. La bicyclette est perçue comme moins sûre ou moins appropriée en raison des normes de genre. Investir dans des éléments de sécurité lors de la conception de pistes et d'itinéraires cyclables peut faire évoluer positivement ce moyen de transport pour les femmes. L'organisation d'événements au cours desquels les adultes, en particulier les femmes, peuvent apprendre à utiliser une bicyclette pourrait contribuer à faire évoluer les mentalités et à accroître l'utilisation de la bicyclette au-delà de son usage récréatif.

## QUELLES SONT LES PRINCIPALES CONSIDÉRATIONS RELATIVES AU GENRE À PRENDRE EN COMPTE LORS DU DÉVELOPPEMENT D'ACTIONS CLIMATIQUES LIÉES AU TRANSPORT ET À LA MOBILITÉ ?

Si vous développez des interventions climatiques liées au secteur des transports et à l'amélioration de la mobilité, vous devrez peut-être prendre en compte et fournir des réponses à des questions directrices telles que celles ci-dessous, lors de la rédaction et de la mise en œuvre de vos actions :

- **Les interventions visant à électrifier les véhicules des flottes nationales prennent-elles également en compte les services de transport public ?**
- **Les interventions visant à améliorer les systèmes de transport public prennent-elles en compte la sécurité des femmes et les trajets à usages multiples lors de la conception des centres de transfert ou de l'établissement des prix des services ?**
- **Si des initiatives envisagent la création de nouveaux itinéraires (pour les transports publics, les pistes cyclables, etc.), tiennent-elles également compte des déplacements polyvalents et des caractéristiques de sécurité ?**
- **Les initiatives portent-elles sur la participation des femmes et des hommes aux chaînes de valeur liées aux transports publics et à la mobilité active ? Existe-t-il un objectif spécifique pour que les femmes soient impliquées dans les opportunités d'emploi non traditionnelles ?**

## RESSOURCES SUPPLÉMENTAIRES

Pour des ressources supplémentaires sur le lien entre le genre et le transport et la mobilité, vous trouverez ci-dessous quelques bons points de départ :

- [Approaches for Gender Responsive Urban Mobility](#)
- [Gender and Urban Services Brief](#)

## INFRASTRUCTURES À GRANDE ÉCHELLE

Les interventions liées à des infrastructures à grande échelle, comme les énergies renouvelables, les réservoirs d'eau ou les systèmes de transport, peuvent nécessiter la relocalisation de communautés accompagnée de l'**afflux d'équipes de travail extérieures**. Il peut y avoir des avantages à accueillir ces équipes à proximité des communautés. Par exemple, les femmes peuvent bénéficier d'opportunités d'emploi dans le secteur de la construction traditionnelle (par exemple, en fournissant des services de pension ou de nettoyage) ainsi que d'emplois moins traditionnels (par exemple, en tant que maçons, chauffeurs, personnel de sécurité, etc.). Cependant, la visite de ces nouveaux arrivants tend à accroître la violence fondée sur le genre, la prostitution forcée et la traite des êtres humains.

**Lors de la relocalisation des communautés**, les femmes et les hommes n'ont pas le même accès aux programmes de compensation, qui sont généralement accordés au chef de famille. Les femmes ont également tendance à travailler dans le **secteur informel** ou dans des activités de subsistance, ce qui signifie que leurs activités informelles peuvent être méconnues lors de la conception des programmes de compensation ou de développement des compétences. Les programmes de compensation doivent être conçus en tenant compte des besoins différents des femmes et des hommes dans les communautés déplacées et des activités économiques (formelles ou informelles) des uns et des autres.

Toute intervention qui comprend la construction d'infrastructures à grande échelle peut être soumise à l'**obligation de respecter les garanties environnementales et sociales des investisseurs**. Les banques multilatérales de développement appliquent de plus en plus des garanties sociales et d'égalité des genres et demandent aux prêteurs de se conformer à leurs politiques. Ces politiques comprennent notamment une participation accrue des femmes aux emplois non traditionnels et la lutte contre la violence fondée sur le genre qui peut se produire pendant la construction.

### QUELLES SONT LES PRINCIPALES CONSIDÉRATIONS DE GENRE À PRENDRE EN COMPTE LORS DE L'ÉLABORATION D'ACTIONS CLIMATIQUES LIÉES AUX INFRASTRUCTURES À GRANDE ÉCHELLE ?

Si vous développez des interventions climatiques liées aux infrastructures à grande échelle, vous devrez peut-être prendre en compte et fournir des réponses à des questions directrices telles que celles ci-dessous, lors de la rédaction et de la mise en œuvre de vos actions :

- **Existe-t-il des garanties sociales ou des politiques nationales mises en place, notamment des actions de lutte contre la violence liée au genre, pour guider le développement de projets d'infrastructure à grande échelle ?**
- **Les besoins différenciés des femmes et des hommes en matière de développement des compétences et d'activités économiques sont-ils suffisamment pris en compte lors de l'élaboration de programmes de compensation pour les communautés relocalisées ?**
- **Si la compensation est monétaire, les programmes de compensation sont-ils conçus pour atteindre tous les membres de la famille et pas seulement le chef de famille ?**
- **Lors de la réinstallation de communautés, les titres fonciers sont-ils délivrés aux femmes et aux hommes en tant que copropriétaires d'une parcelle au lieu d'enregistrer la terre au seul nom du chef de famille ?**
- **Ces initiatives garantissent-elles que les communautés voisines ont également accès aux services fournis, à savoir l'énergie, l'eau, les routes et les transports.**

*suite à la page suivante >>*



- **Est-il possible d'engager les femmes et les hommes des communautés voisines dans des opportunités d'emploi liées au processus de construction de cette infrastructure ?  
Peuvent-ils occuper des postes d'exploitation et de maintenance par la suite ?**

## RESSOURCES SUPPLÉMENTAIRES

Pour des ressources supplémentaires sur le lien entre le genre et le transport et la mobilité, la section Ressources supplémentaires de ce guide comprend quelques bons points de départ. Vous pouvez également commencer par les ressources suivantes sur la participation des femmes aux infrastructures d'énergie renouvelable à grande échelle :

- [Making the Case for Gender Equality in Large-Scale Renewable Energy Infrastructure Development](#)
- [Gender-based Violence and Environment Linkages: The Violence of Inequality](#)

## OPPORTUNITÉS D'EMPLOIS NON TRADITIONNELS

Les femmes sont traditionnellement sous-représentées dans les **domaines des sciences, de la technologie, de l'ingénierie et des mathématiques (STEM)**. Il est nécessaire d'accroître le capital humain disponible pour soutenir les mutations technologiques et l'expansion de services tels que les énergies renouvelables, une meilleure alimentation en eau ou les moyens de transport. Il est fondamental que les interventions en matière de changement climatique tiennent compte des opportunités **d'accroître la participation des femmes à ces nouveaux marchés du travail prometteurs**.

La réalisation d'analyses de genre dans ces chaînes de valeur et la **collaboration avec les écoles techniques et les universités** peuvent s'avérer essentielles pour garantir une main-d'œuvre nationale qualifiée où les femmes et les hommes peuvent bénéficier de ces opportunités. Par exemple, l'élaboration de programmes scolaires visant à accroître l'intérêt des filles pour les matières STEM pourrait être bénéfique, de même que des cours universitaires et des opportunités de formation sur l'énergie solaire conçus pour les femmes.

Les efforts visant à inclure un plus grand nombre de femmes devraient **commencer par l'identification des normes contextuelles d'égalité des genres nécessaires pour concevoir des stratégies appropriées contre les stéréotypes dans des secteurs particuliers**. Par exemple, le secteur de l'accès aux énergies renouvelables est devenu l'un des premiers à comprendre les rôles des femmes et des hommes et à tirer parti des réseaux sociaux et de l'esprit d'entreprise des femmes. Ces compétences permettent d'assembler, de commercialiser et d'entretenir les technologies de consommation d'énergie à l'échelle des ménages. Les efforts déployés au niveau des services publics sont également encourageants. Les entreprises du secteur de l'énergie procèdent de plus en plus à des analyses internes de leurs effectifs et élaborent des politiques organisationnelles visant à attirer et à retenir les femmes techniciennes et professionnelles.



## QUELLES SONT LES PRINCIPALES CONSIDÉRATIONS LIÉES AU GENRE À PRENDRE EN COMPTE LORS DE L'ÉLABORATION D' ACTIONS CLIMATIQUES VISANT À CRÉER DES OPPORTUNITÉS D'EMPLOIS NON TRADITIONNELS LORS DE LA TRANSITION VERS UNE ÉCONOMIE À FAIBLE ÉMISSION DE CARBONE ?

Si vous développez des interventions climatiques liées à l'attraction et à la rétention des femmes et des hommes dans des domaines non traditionnels ou liés aux STEM, vous devrez peut-être prendre en compte et fournir des réponses à des questions directrices telles que celles ci-dessous, lors de la rédaction et de la mise en œuvre de vos actions :

- **L'initiative identifie-t-elle des données désagrégées par sexe sur la participation aux STEM pour concevoir ses activités ? Identifie-t-elle les stéréotypes et les obstacles liés au genre qui peuvent empêcher les femmes ou d'autres groupes sociaux de rejoindre les domaines d'études et de travail liés aux STEM ?**
- **Les initiatives de développement des compétences sont-elles conçues pour lutter contre les stéréotypes liés au genre ?**
- **Est-il nécessaire d'organiser des opportunités de mise à niveau des connaissances pour s'assurer que les femmes et les hommes se sentent également à l'aise en suivant les différents programmes d'études ?**
- **L'intervention climatique peut-elle être utilisée pour encourager la révision des programmes scolaires et universitaires afin d'accroître l'intérêt pour les matières liées aux STEM ?**
- **L'initiative est-elle assortie de mesures incitatives pour les entreprises ou organisations qui investissent dans la révision de leurs politiques internes afin d'attirer et de retenir les femmes au sein de leur personnel ?**

## RESSOURCES SUPPLÉMENTAIRES

Pour des ressources supplémentaires sur le lien entre le genre et le transport et la mobilité, la section Ressources supplémentaires de ce guide comprend quelques bons points de départ. Vous pouvez également commencer par les ressources suivantes sur la participation des femmes dans le secteur de l'énergie :

- [Making the Case for Women in the Energy Sector](#)
- [Stepping Up Women's STEM Careers in Infrastructure: An Overview of Promising Approaches](#)

# RESSOURCES SUPPLÉMENTAIRES

Consultez les ressources suivantes pour approfondir les informations sur le genre et les considérations spécifiques au secteur. Ces ressources sont fournies à titre indicatif et ne sont pas destinées à être exhaustives. De plus amples informations peuvent être trouvées dans les bases de données répertoriées dans le [Climate Toolbox](#) du NDC Partnership

## **Voir ces ressources utiles sur la façon dont la dimension de genre se recoupe avec les processus de planification et les objectifs de développement :**

- [UN CC Learn's Open Online Course on Gender and Environment](#)
- [Gender, Environment and Sustainable Development \(Cours en ligne\)](#)

## **Apprenez-en plus sur le genre et les processus de planification et de communication pertinents sur le changement climatique :**

- [Building Gender-Responsive NDCs \(Bref aperçu\)](#)
- [Gender Analysis and NDCs: Short Guidance for Government Stakeholders](#)
- [Gender Equality in National Climate Action: Planning for Gender-Responsive Nationally Determined Contributions](#)
- [Gender Responsive Indicators: Gender and NDC Planning for Implementation](#)
- [Gender Responsive National Communications Toolkit](#)
- [Mainstreaming Gender into Climate Mitigation Activities](#)
- [A Framework for Gender-Responsive National Adaptation Plan \(NAP\) Processes](#)
- [Mainstreaming Gender into the NDC Partnership Country Engagement Process](#)

## **Veillez consulter ces notes d'information et modules de formation du PNUD sur la manière dont la dimension de genre se recoupe avec différents secteurs et questions clés :**

- [Gender and climate change thematic issue briefs and training modules](#)
- [Gender and climate change](#)
- [Gender and climate finance](#)

## **Consultez ces ressources pour en savoir plus sur le genre dans les activités d'atténuation :**

- [Gender and Urban Climate Policy](#)
- [Gender Mainstreaming in Mitigation and Technology Development and Transfer Interventions: Capacity Building Package](#)

## **Apprenez-en plus sur les bonnes pratiques pour intégrer la prise en compte de la dimension de genre dans l'action climatique en consultant ces cas :**

- [Mainstreaming Gender into Climate Action: Lessons from Peru](#)
- [Integrating Gender Targets into LEDS and NAMAs: Lessons from Bhutan](#)
- [Gender in Mitigation Actions](#)

# NOTES DE FIN

1. [UICN et USAID, 2016.](#)
2. Le présent guide a été élaboré sur la base du processus d'élaboration des plans d'action de la CDN. En 2021, le Partenariat applique une terminologie plus large pour englober plus largement les plans d'action de la CDN.
3. Pour plus d'informations sur les plans du Partenariat, veuillez consulter le site : <https://cetool.ndcpartnership.org/topic/what-is-thepartnership-plan/>
4. Ces évaluations préliminaires étaient auparavant appelées « Diagnostic général » (Rapid Situational Assessment, RSA) dans le processus d'engagement des pays du NDC Partnership.
5. Les acteurs internationaux, comme le Groupe de la Banque mondiale, ont récemment commencé à proposer l'utilisation de termes complémentaires, tels que les données désagrégées par sexe, afin de reconnaître que les données peuvent être désagrégées selon différents groupes de genre - femmes, hommes, minorités de genre - afin de permettre l'analyse des différents défis auxquels ces groupes peuvent être confrontés.
6. Ces éléments sont basés sur les étapes du PNUD pour le développement d'indicateurs de genre trouvés sur [Gender Responsive Indicators: Gender and NDC planning and implementation](#) (PNUD, 2019).

## CRÉDITS

*Ce guide pratique a été élaboré par Ana Victoria Rojas, Jackeline Siles, Cate Owren et Laura Cooper Hall de l'Union internationale pour la conservation de la nature (UICN) et Ralien Bekkers, Lisa Bow, Dena Kleemeier et Amanda Morelli de l'Unité d'appui au NDC Partnership, avec la contribution d'autres membres de l'Unité d'appui.*



## UNITÉ D'APPUI AU NDC PARTNERSHIP

### BUREAU DE WASHINGTON DC, ÉTATS-UNIS

World Resources Institute  
10 G Street NE Suite 800, Washington, DC 20002, USA

Téléphone : +1 (202) 729-7600

Courriel : [supportunit@ndcpartnership.org](mailto:supportunit@ndcpartnership.org)

### BUREAU DE BONN, ALLEMAGNE

P.O. Box 260124, D-53153  
Bonn, Allemagne

Téléphone : (49-228) 815-1000

Courriel : [supportunit@ndcpartnership.org](mailto:supportunit@ndcpartnership.org)